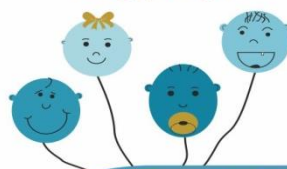


# Pædagogisk læreplan for Dagplejen Faxe Kommune 2023-2025



## Den kommunale dagpleje



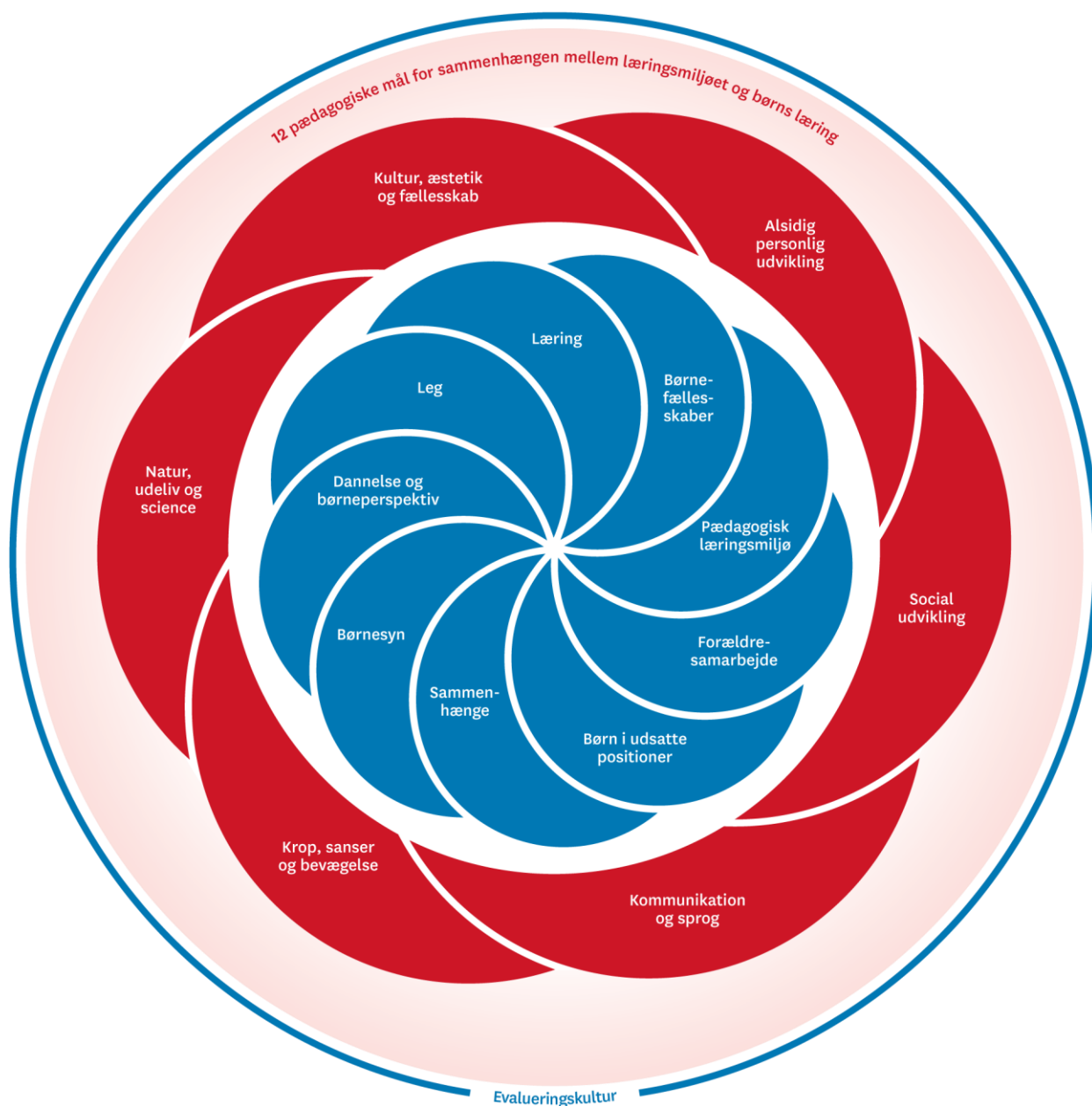
Den pædagogiske læreplan udgør rammen og den fælles retning for vores pædagogiske arbejde med børnenes trivsel, læring, udvikling og dannelse. Læreplanen er et levende dokument, som kort beskriver vores pædagogiske overvejelser og refleksioner med eksempler, der er retningsgivende for det daglige pædagogiske arbejde.

- KUN 4 BØRN
- NÆRVÆR
- OMSORG
- TRYGHED
- GÆSTEHUSE
- LEGESTUE
- PÆDAGOGISK TILSYN
- UDDANNELSE
- NATURDAGPLEJERE
- DGI certificeret  
- leg og bevægelse

Faxe kommune 

# Ramme for udarbejdelse af den pædagogiske læreplan

---



## Illustration af den pædagogiske læreplan

Det fælles pædagogiske grundlag

De seks læreplanstemaer

12 pædagogiske mål for sammenhængen mellem læringsmiljøet og børns læring

Evalueringens kultur

---

# Hvem er vi?

---

Dagplejen i Faxe Kommune er et dagtilbud som kan tilbyde et trygt pædagogisk læringsmiljø i hjemlige omgivelser.

Dagplejer har 4 børn indskrevet i alderen 0-2 år. I den måned barnet fylder 3 år skal det videre til børnehave.

Ved kollegas ferie/fri eller sygdom kan det forekomme, at dagplejer i en kortere periode modtager yderligere et barn i gæstepleje.

Geografisk er Dagplejen fordelt på flere byer. Der er dagplejere ansat i Haslev, Dalby, Rønnede, Faxe, Faxe Ladeplads og Karise.

I Faxe Kommune er det prioriteret, at der er 2 gæstehuse og 2 hjemmegæstedagplejere ansat til at modtage børn ved dagplejers fravær. Det betyder, at det i stor udstrækning er muligt at tilbyde børnene en kendt gæsteplads med voksne, de er vant til. Dertil er der stor mulighed for, at de kan få nogle af deres kammerater med, hvilket øger børnenes oplevelse af tryghed.

Dagplejer er tilknyttet en legestuegruppe som de mødes med på planlagte legestuedage. Legestuegruppen mødes i heldagslegestue i gæstehusene. Enkelte grupper har heldagslegestue på anden lokalitet.

Dagplejehjemmene har indrettet læringsmiljøer inde såvel som ude. Det vil over året kunne opleves, at der ændres på læringsmiljøerne alt efter hvilke fokusområder, højtid eller årstid der er aktuell.

Dagplejerne får tilsyn af dagplejerpædagoger – i dagplejehjemmet og legestuen. I disse tilsyn arbejdes der med den pædagogiske læreplan ligesom der ydes sparring og vejledning i arbejdet med børnene.

Den pædagogiske læreplan er et vigtigt arbejdsredskab i dagplejen. Den danner grundlag for det daglige pædagogiske arbejde. Den skal ses som et dynamisk redskab der opdateres løbende.



---

# Tværgående kommunale tiltag i Faxe Kommune

---

## Børn i fællesskaber

I alle dagtilbud i Faxe Kommune arbejder vi ud fra et børnesyn, der kort og præcist lyder: "Alle børn gør det godt, når de kan." Det betyder, at vi som pædagogisk personale til hver en tid tror på og ved, at børn gerne vil. Gerne vil lære, gerne vil indgå i lege, gerne vil være med i fællesskaber.

Det børnesyn arbejder vi videre med i en strategi, som vi har valgt at kalde "Børn i Fællesskaber". Børn i Fællesskaber handler om, at alle børn har ret til et liv og en hverdag så tæt på almenområdet, som muligt. Og det er vores ansvar som pædagogiske voksne løbende at evaluere og udvikle praksis og herigennem sikre alle børns deltagelsesmuligheder.

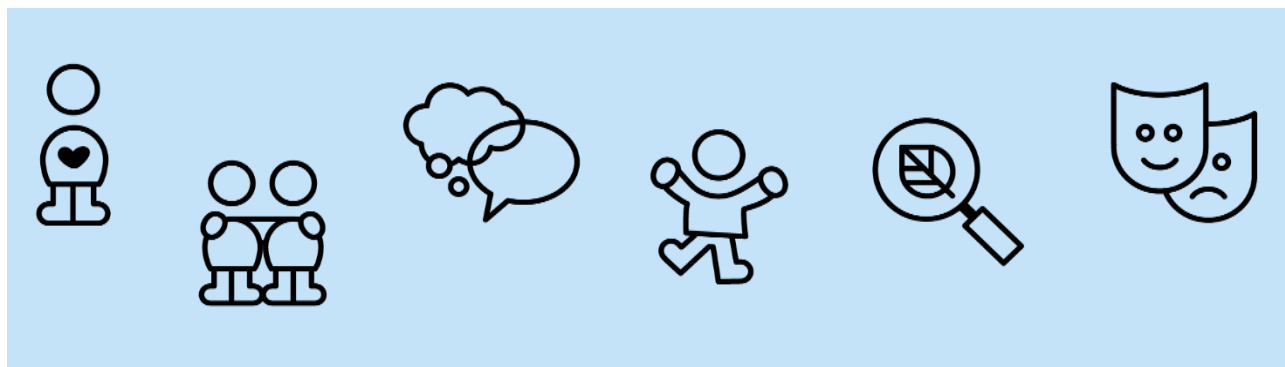
Alle børn har ret til at blive mødt af krav, der er tilpasset deres aktuelle udviklingsniveau og deres behov. Der er evidens for, at jo tættere børn er på almenområdet, jo bedre klarer de sig på længere sigt. Vi arbejder for og med, at børn i udfordringer, hvad enten det er af kortere eller længerevarende karakter, tilbydes støtte i det almene dagtilbud og senere i skolen.

## Literacy

Literacy-strategien er et tværkommunalt indsatsområde for alle børn fra 0-18 år, som er politisk vedtaget i Faxe kommune. Literacy er en strategi for sprogindsatsen, der ud over det sproglige fokus samtidigt har fokus på alle børns deltagelsesmuligheder i fællesskabet.

Alle dagtilbud udarbejder Literacy handleplaner, som evalueres årligt og dermed tilpasses børnegruppen. Disse handleplaner afspejler dagtilbuddets vedvarende fokus på sprog hver dag i leg, rutiner, fysiske læringsmiljøer, i relation til forældre samt i relationer og rammesætning for det pædagogiske personale med øje for børneperspektivet.

Læseglade og læselyst er et initiativ, som er iværksat under Literacy-strategien og som rykker bibliotekerne tættere på familierne. Dette gennem et "bogfokuspunkt", hvor der er bøger til rådighed for børn, forældre og personale, som kan lånes med hjem. Bøgerne udskiftes med jævne mellemrum. Ideen er at øge børns tidlige bogerfaringer og øge tilgængeligheden til læse- og skriveredskaber, som skal være helt nede i børnehøjde og til fri afbenyttelse.



---

# Pædagogisk grundlag



---

”Den pædagogiske læreplan skal udarbejdes med udgangspunkt i et fælles pædagogisk grundlag.”

”Det pædagogiske grundlag består af en række fælles centrale elementer, som skal være kendetegnende for den forståelse og tilgang, hvormed der skal arbejdes med børns trivsel, læring, udvikling og dannelse i alle dagtilbud i Danmark.”

”De centrale elementer er:

- **Børnesyn.** Det at være barn har værdi i sig selv.
- **Dannelse og børneperspektiv.** Børn på fx 2 og 4 år skal høres og tages alvorligt som led i starten på en dannelsesproces og demokratisk forståelse.
- **Leg.** Legen har en værdi i sig selv og skal være en gennemgående del af et dagtilbud.
- **Læring.** Læring skal forstås bredt, og læring sker fx gennem leg, relationer, planlagte aktiviteter og udforskning af naturen og ved at blive udfordret.
- **Børnefællesskaber.** Leg, dannelse og læring sker i børnefællesskaber, som det pædagogiske personale sætter rammerne for.
- **Pædagogisk læringsmiljø.** Et trygt og stimulerende pædagogisk læringsmiljø er udgangspunktet for arbejdet med børns læring.
- **Forældresamarbejde.** Et godt forældresamarbejde har fokus på at styrke både barnets trivsel og barnets læring.
- **Børn i udsatte positioner.** Alle børn skal udfordres og opleve mestring i lege og aktiviteter.
- **Sammenhæng til børnehaveklassen.** Sammenhæng handler blandt andet om at understøtte børns sociale kompetencer, tro på egne evner, nysgerrighed mv.”

---

# Børnesyn, Dannelse og børneperspektiv, Leg, Læring og Børnefællesskaber



---

**Hvordan kommer de fem centrale elementer fra det fælles pædagogiske grundlag til udtryk hos os og bliver omsat i vores hverdag sammen med børnene?**

## **Børnesyn**

- Børn har en værdi i sig selv. De har ret til at være børn.
- Børn er kompetente og selvstændige individer.
- Børn skal tilbydes omsorg og samtidig stimuleres og udfordres, således at deres trivsel, udvikling, dannelse og læring understøttes.

## **Dannelse og børneperspektiv**

- Børn skal høres og gives reel indflydelse på deres hverdag.
- Børn skal understøttes i at blive hensynfulde, kritiske og demokratiske borgere.
- Børn skal understøttes i at balancere mellem at være individ og kunne indgå i fællesskabet.

## **Leg & Læring**

- Legen har betydning for børns dannelse og udvikling.
- Læring udvikler børns kompetencer og gør dem selvstændige og livsduelige.

## **Børnefællesskaber**

- Børn skal gives mulighed for at etablere gode relationer til andre børn og voksne.
- Børn skal ses, høres, inddrages og anerkendes for den de er, og det de kan mestre.

## **NEST**

I Faxe Kommune prioriteres det at arbejde med børnefællesskaber. Vi tager afsæt i et NEST inspireret grundsyn.

Der tages således afsæt i de 4 NEST værdier:

- Alle børn har krav på kvalificeret pædagogik.
- Børn er mere ens end forskellige.
- Børn gør det bedste de kan.
- Det er de voksne der skal gøre noget andet.

## Børnesyn

I Dagplejen vil de voksne have fokus på at møde børnene i deres nærmeste udviklingszone. Det prioriteres, at børnene bliver mødt med positive forventninger, ro, omsorg og nærvær.

Børnene vil i daglig praksis opleve sig set og anerkendt for deres initiativer. Gennem leg og læring vil de blive stimuleret og udfordret.

Vi sætter ord på børnenes følelser og handlinger, ligesom vi lytter og ser deres initiativer. Vi folder deres oplevelser ud og guider dem videre.

Vi støtter børnenes udforskning og signalerer samtidig klart, at de vil blive passet godt på. Således er den voksne "børnenes trygge base", hvorfra de motiveres til at udforske omgivelserne. Børnene oplever, at de altid kan vende tilbage til den "trygge havn"/dagplejer, straks verden bliver for stor og uoverskuelig.

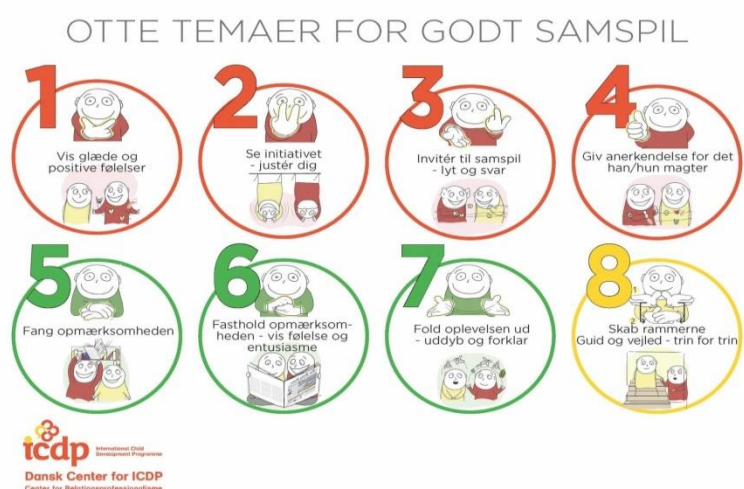
Børnenes behov og udtryk tages alvorligt og vi tager ansvaret for relationen i forskellige situationer.

Det prioriteres at få implementeret ICDP i Dagplejen. ICDP er et sensitiveringsprogram som øger bevidstheden om, hvordan vi kan møde børn respektfuldt og motivere til trivsel, læring, udvikling og dannelse. Således vil vi fokusere på, at de voksnes professionelle relationskompetencer til stadsighed folder sig ud.

ICDP tager konkret udgangspunkt i den følelsesmæssige, meningsskabende og guidende/vejledende dialog. I den følelsesmæssige dialog opbygger vi barnets selvværd, i den meningskabende barnets selvtillid og i den guidende/vejledende dialog barnets selvkontrol. Disse tre dialogformer indeholder til sammen 8 temaer for godt samspil.

Det er kendt at trivsel, læring, udvikling og dannelse er afhængig af de voksnes ageren. ICDP giver os mulighed for at møde børnene med et *fælles sprog*, som har rod i en konkret evidensbaseret viden om, hvad der virker.

ICDP understøtter NEST- tænkningen – hvor fællesskabet har betydning for det enkelte barns udvikling.



<https://danskcenterfor-icdp.dk/icdp-hvad-er-det/de-otte-temaer-for-godt-samarbejde/>

## **Dannelse og børneperspektiv**

De voksne støtter børnenes dannelse ved at imødekomme deres nysgerrighed og give dem erfaringer med at være en del af et velfungerende og mangfoldigt og demokratisk fællesskab.

Der vil være opmærksomhed på børnenes perspektiver og at børnenes behov og initiativer bliver anerkendt. Således vil børnene blive inviteret til at være aktivt deltagende i fællesskabet.

I Dagplejen hjælper og støtter vi børnene i at mestre balancen mellem at varetage egne behov og tage hensyn til andres. Vi understøtter børnenes initiativ til samspil med andre børn, så alle børn får fællesskabserfaringer.

De voksne vil veksle mellem at tage initiativ og være afventende og støttende i og omkring læringsmiljøet. De vil således veksle mellem at deltage aktivt og trække sig fra det, som aktuelt er i gang. Formålet er, at børnene får erfaringer med at være i et fællesskab og samtidig gives mulighed for at udvikle sig i et tempo og omfang, der passer til deres alder, modenhed og engagement.

## **Leg & Læring**

De voksne er opmærksomme på, at legen er væsentlig og derfor har en værdi i sig selv. I Dagplejen præsenteres børnene for forskellige materialer og læringsmiljøer med fokus på at inspirere til lege og legetemaer.

De voksne motiverer og guider børnene i de samspil som kommer til udtryk i legen og børnefællesskabet. Børnene tilbydes ro og nærvær til at udvikle legen og kunne slippe fantasien løs.

Børnene understøttes i at være medbestemmende og kunne indgå i vokseninitierende aktiviteter. Vi har en særlig opmærksomhed på hverdagssituationer og de daglige rutiner, som medvirker til at udvikle børnenes kompetencer og selvstændighed. I disse situationer vil vi skabe ro og tid til fordybelse og møde børnene med positive forventninger (NEST).

Der er et særligt fokus på, at legen hele tiden er i udvikling. Helt konkret holder de voksne fokus på, hvordan de positionerer sig i forhold til legefællesskabet. De voksne indtager bevidst roller som den spillende træner eller medleger, eller de vælger at være direkte instruktør af legen eller tilskuer til legen.

## **Børnefællesskaber**

De voksne hjælper og støtter børnene til at mestre balancen mellem at varetage egne behov og tage hensyn til andres og fællesskabets behov.

Vi understøtter, at alle børn er en del af fællesskabet og oplever at være betydningsfulde. Derfor har de voksne et særligt fokus på, at alle børn bliver positivt inddraget i lege og andre aktiviteter.

De voksne skaber rum for, at børnene kan etablere venskaber på tværs af køn, alder og kultur. Børnene bliver opmuntret til at dele oplevelser med hinanden, ligesom de støttes i deres initiativer til samspil med de andre børn.

Gode relationer hvor børnene bliver mødt med positive forventninger, er vigtige for at børn er i god trivsel. De udvikler sig gennem samspil. For at kunne modtage læring og udvikle sig til kompetente og livsduelige voksne, vil der være opmærksomhed på at læringsmiljøet og rammesætningen for hverdagen tilgodeser børnenes individuelle udvikling og behov.





---

### Hvordan skaber vi hele dagen et pædagogisk læringsmiljø, der giver alle børn mulighed for at trives, lære, udvikle sig og dannes?

I dagplejen tilbyder vi børnene læringsmiljøer i dagplejehjemmet og i legestuen, hvor de kan lære og udvikle sig gennem leg og kreativitet.

Børnene præsenteres for en hverdag, hvor der tages afsæt i daglige gøremål og rutiner. Denne prioritet afstedkommer genkendelighed og forudsigelighed, hvilket giver børnene tryghed og ro til at udvikle deres personlige kompetencer.

Børnene øver sig i at agere i et fællesskab, når de bliver inddraget i de aktiviteter og daglige rutiner de præsenteres for.

#### Eksempel fra dagplejehjem

Daglejer har på forhånd organiseret en aktivitet og fortæller børnene, hvad der skal ske.

Aktiviteten igangsættes og børnene er medbestemmende for det videre forløb. De gives mulighed for leg og fordybelse.

Daglejer følger børnenes initiativer og sammen begejstres de over aktiviteten. Daglejer guider børnene ind i fællesskabet, hvor de ældste børn gerne hjælper de yngre børn.

#### Eksempel fra dagplejehjem

Børnene leger i haven i det gode vejr og snart hjælpes de ad med at dække op til formiddagsmåltidet. Efter måltidet hjælper børnene med at rydde op og de gør sig klar til at drage ud i naturen. På turen finder de små dyr og iagttager andre interessante og sjove ting, som de samtaler om undervejs.

Retur i dagplejehjemmet leges der i sandkassen – især er der stor interesse for at lave mad. Daglejer deltager aktivt i legen (*medleger*), hvor det prioriteres at give relevante input til legen.

---

## Samarbejde med forældre om børns læring



---

### Hvordan samarbejder vi med forældrene om barnets og børnegruppens trivsel og læring?

I dagplejen stræber vi efter et aktivt og involverende forældresamarbejde.

Samarbejdet tager afsæt i forældrenes viden og erfaringer, hvor fokus vil være på gensidig tillid, samt at den konstruktive dialog er i centrum.

Det vil prioriteres, at der løbende samtales om hvilke forventninger der er til samarbejdet. Dialogen vil være åben og tillidsfuld.

Den daglige dialog med forældrene er det foretrukne. Beskeder som er af mere praktisk karakter kan vælges noteret i Aula.

Da forældre har forskellige behov, vil der naturligt blive differentieret i forældresamarbejdet. Således vil der blive taget højde for de værdier, normer og forventninger, forældrene giver udtryk for.

Dagplejen og forældrene har et fælles ansvar for at børnenes trivsel, udvikling, dannelse og læring forløber godt. Vi ser forældrene som en ressource, der tager aktivt del i deres barns hverdag.

Vi er sammen med forældrene ambassadører for det gode børne- og forældrefællesskab.

#### Eksempel på forældresamarbejde

Et barn er udfordret af at skulle deltage i de fælles måltider i dagplejehjemmet. Barnet går til og fra bordet og får ikke spist nok. Forældrene inddrages og beretter, at de oplever det samme derhjemme.

Dagplejer fortæller, hvilken betydning det har, at barnet oplever at være en del af fællesskabet omkring måltidet. I dialogen med forældrene bliver det aftalt, at der fokuseres på, at motivere barnet til at blive siddende ved bordet under måltidet.

Efter en uge opnåede barnet en tilknytning til fællesskabet under måltidet – både i dagplejen og hjemme. Således ville barnet gerne sidde ved bordet og spise med.

---

## Børn i udsatte positioner



---

### Hvordan skaber vi et pædagogisk læringsmiljø, der tager højde for og involverer børn i udsatte positioner, så børnenes trivsel, læring, udvikling og dannelse fremmes?

Børn kan i kortere eller længere tid, i større eller mindre grad, være i en udsat position. I dagplejen betegner vi at barnet er i en udsat position, hvis det ændrer adfærd, ikke udvikler sig alderssvarende eller barnets opvækstvilkår ændrer sig betydeligt. I disse situationer vil dagplejer have særlig fokus på, hvordan læringsmiljøet tilrettelægges til gavn for barnet – både i dagplejehjemmet og legestuen. Her vil der især lægges vægt på hverdagsrutiner såsom spisesituation, bleskift, tøj af og på – hvor dagplejer kan have en tæt følelsesmæssig kontakt til barnet og hvor barnet kan bidrage og have en oplevelse af at mestre legefællesskab og aktiviteter med de andre børn.

Der vil være et tæt samarbejde mellem dagplejepædagog, dagplejer og forældre. Samarbejdet kan eventuelt indbefatte eksterne samarbejdspartnere. Det som eventuelt igangsættes vil forældrene skulle godkende først. For at lykkes med en tværfaglig indsats, er det af betydning, at samarbejdet med forældrene er funderet i åbenhed og tillid.

Dagplejepædagog og dagplejer vil sammen være opmærksomme på barnets trivsel og udvikling. Og dagplejepædagogen vil være deltagende og vejledende ind i opgaven.

Pædagogiske indsatser målrettet det enkelte barn foregår, så vidt det er muligt, ved at andre børn også deltager i aktiviteten. Det er af betydning, at børn i udsatte positioner oplever sig som betydningsfulde for fællesskabet. I dagplejen arbejdes der bl.a. ud fra NEST, hvor børnefællesskabet er i fokus. Det vil sige at udgangspunktet er, at justere hverdagen i dagplejen til også at rumme og favne det udsatte barn. Tilgangen til børnene generelt er med afsæt i den følelsesmæssige, den meningsskabende og den guidende/vejledende dialog (ICDP).

#### **Eksempler fra dagplejehjem**

1. Dagplejer er opmærksom på, hvor barnet er placeret ved spisebordet. Det kan have stor betydning om barnet har brug for at sidde, så det har overblik over rummet eller har brug for at sidde med ryggen til rummet. Barnet kan have brug for, at blive skærmet for den "uro", det kan give at skulle forholde sig til hele rummet på en gang. Børnene har faste pladser for genkendelighedens skyld.

2. Dagplejer har et barn som indimellem har en lidt voldsom adfærd - især når de er ude i haven. Barnet smider med legetøj, løber rundt og råber højt. Dagplejer justerer sit læringsmiljø i haven, hvorved hun får skabt nye muligheder for barnet. Haven bliver inddelt i mindre rum. Barnet får derved ro til fordybelse og koncentration.

---

## Sammenhæng i overgange



---

### Hvordan tilrettelægger vi vores pædagogiske læringsmiljø for de ældste børn, så det skaber sammenhæng i overgange?

I Faxe Kommunale Dagpleje er der rammesat en arbejdsgang for overgange:

- mellem hjem og dagpleje/vuggestue
- mellem dagpleje og børnehave

#### **Overgang mellem hjem og dagpleje**

I Dagplejen bydes barn og forældre velkommen ved at der afholdes et præsentationsmøde hjemme hos anviste dagplejer. Her vil dagplejer præsentere sig og vise sit hjem frem. Opstarten hos dagplejer aftales nærmere.

Derudover tilbyder sundhedsplejersken et overgangsbesøg i hjemmet, hvor forældre, dagplejepædagog samt sundhedsplejerske deltager inden opstart i dagplejen.

Der er fokus på, at dagplejer og forældre har et godt og tillidsfuldt samarbejde. Det er af betydning, at opstarten i dagplejen og senere overgangen til børnehave bliver så tryk som mulig. Barn og forældre skal gerne føle sig velkommen og mødt respektfuldt.

#### **Overgang mellem dagpleje og børnehave**

I dagplejen sprogvurderes og ressourcervurderes alle børn i alderen fra 2,10 år til børnehavestart. Både forældrene til det enkelte barn og den specifikke børnehave vil modtage disse vurderinger.

Ved overgang til børnehave vil det blive aftalt nærmere, hvordan denne bedst kan forløbe. Det vil primært være forældrene som besøger den nye børnehave sammen med deres barn. Dagplejer vil, i det omfang dette er muligt, besøge børnehaven med dagplejebarnet.

For børn i udsatte positioner, kan der aftales yderligere brobygning, og dertil et brobygningsmøde med dagplejen, forældre og kommende børnehave.

Dagplejen prioriterer, at barnet og familiens perspektiver og forventninger bliver inddraget i dialogen om den gode overgang.

---

# Øvrige krav til indholdet i den pædagogiske læreplan

---

## Inddragelse af lokalsamfundet

---

### Hvordan inddrager vi lokalsamfundet i arbejdet med at skabe pædagogiske læringsmiljøer for børn?

I Faxe Kommunale Dagpleje gør vi brug af lokalesamfundets muligheder. Dette skal dog ses ud fra de forudsætninger det geografiske område aktuelt kan tilbyde dagplejerne.

Anvendelsen af de forskellige tilbud tager afsæt i det pædagogiske læringsmiljø.

Vi samarbejder med **biblioteket** - bibliotekaren er kontaktperson. Dagplejere besøger biblioteket med børnene og låner bøger og sprogkufferter med hjem.

Bibliotekaren kommer ud og etablerer projekter både i det enkelte dagplejehjem og i legestuen.

Vi samarbejder med **børnehaver i nærmiljøet**. Der er etableret brobygningsgrupper, med et antal dagplejere fast tilknyttet en børnehave. Dagplejere og børn besøger disse i en fast kadence hen over året.

Vi samarbejder med **kirken**. Dagplejer kan vælge at deltage i musikalsk legestue. Dertil inviteres de til kravle-gudtjeneste 3 gange om året – i forbindelse med højtiderne.

Der samarbejdes med **plejehjem**. Børn og dagplejere besøger disse efter nærmere aftale. Her deltager de ældre og børnene i en aktivitet – typisk prioriteres fællessang.

De lokale **Gymnastiksale** benyttes i en fast kadence hen over året. Her er der mulighed for at benytte idrætsforeningens redskaber tilpasset børnenes alder.

---

## Arbejdet med det fysiske, psykiske og æstetiske børnemiljø

---

### Hvordan integrerer vi det fysiske, psykiske og æstetiske børnemiljø i det pædagogiske læringsmiljø?

Børnemiljøet i Faxe Kommunale Dagleje betragtes ud fra et børneperspektiv. Der tages udgangspunkt i børnegruppen, børnenes alder, interesser og nærmeste udviklingszone. Dermed er børnemiljøet dynamisk.

Der er fokus på børnemiljøet i det enkelte dagplejehjem, i legestuen og gæstehusene. Dertil er det vigtigt at tænke hverdagsrutinerne, strukturerede og ustrukturerede vokseninitierede aktiviteter samt børnenes initiativer ind i dagligdagen.

#### *Fysisk børnemiljø*

I det fysiske børnemiljø vil der være fokus på små indrettede læringsmiljøer. Eksempelvis dukkekrog, bil/tog baner, bygge- og tumle område etc. Vigtigt er det at læringsmiljøerne også hænger sammen med de 6 læreplanstemaer. Legemiljøerne opdateres jævnligt.

#### *Psykisk børnemiljø*

Det psykiske børnemiljø skal opleves gennem gode stemninger i dagplejehjemmet, i legestuen og gæstestuen. Det handler om, at barnets relation til dagplejer og de andre børn er god. Dagplejerne anvender en bevidst kommunikation (ICDP) til at skabe gode samspilsrelationer. Et godt psykisk børnemiljø opnås bl.a. gennem et godt dannelsesgrundlag, hvor det enkelte barn lærer sig selv at kende samt at fungere sammen med andre børn og voksne.

#### *Æstetisk børnemiljø*

Daglejere gør meget ud af vise børns kreative ting frem eksempelvis fastelavnsmasker og tegninger som bliver hængt op i børnehøjde. Derudover tages der højde for det i den fysiske indretning med billeder og tilgængelighed. Aktiviteterne er forberedt af dagplejer, så det er nemt at tilgå for børnene. Dagplejerne forsøger på bedste vis bl.a. gennem indretning af legemiljøer, at udfordre og stimulere børnenes individuelle, sansemæssige oplevelse af det æstetiske børnemiljø. Herunder rum og rammer, form, farver og udsmykning.



---

# De seks læreplanstemaer



---

Faxe Kommunal Dagpleje anvender visuel kommunikation gennem læreplanstræet og refleksionsbladet som understøttende redskaber i arbejdet med de 6 læreplanstemaer og pædagogiske mål.

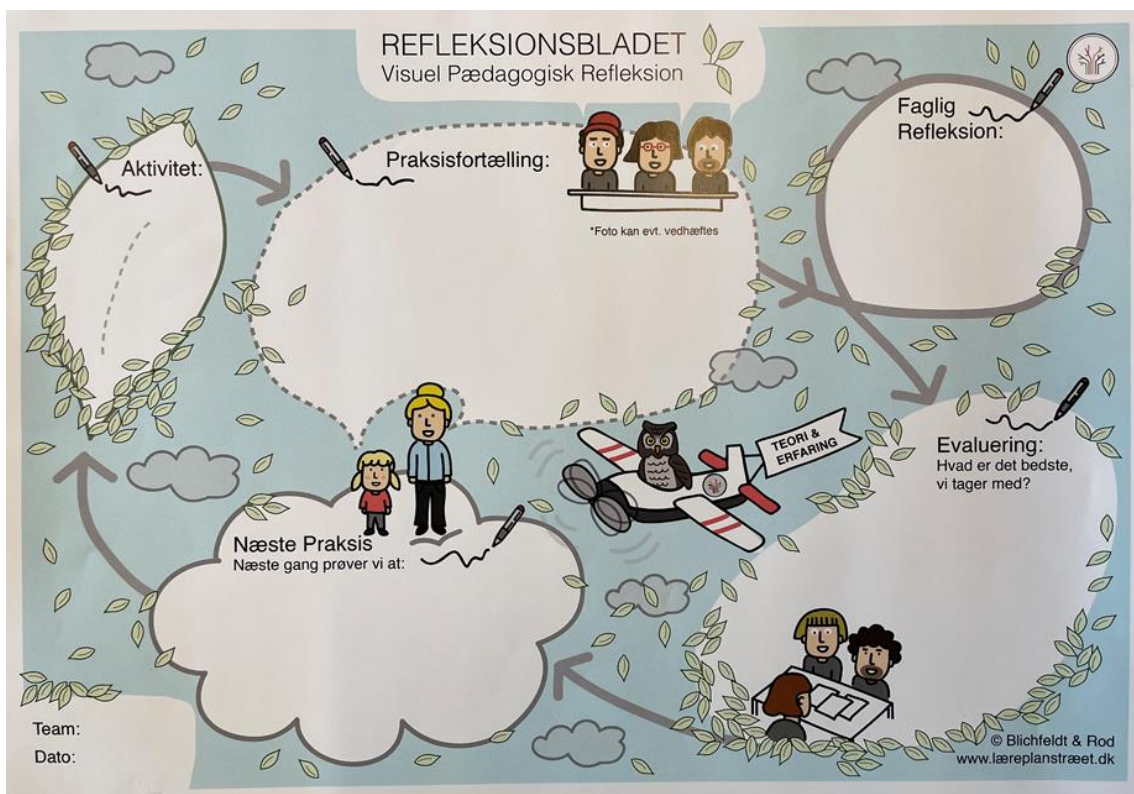
## Læreplanstræet

- Læreplanstræets stamme symboliserer det pædagogiske grundlag.
- Der vælges en overskrift på læringsmiljøet.
- De 6 grene symboliserer de 6 læreplanstemaer.
- Bladene på hver gren symboliserer pædagogiske aktiviteter (leg, rutiner, tilrettelagte aktiviteter samt mulig tilegnelse af kompetencer).



## Refleksionsbladet

- Refleksionsbladet anvendes løbende til refleksion af en given pædagogisk aktivitet.
- Dagplejerne fortæller om børnenes oplevelse og hvordan læringsmiljøet har understøttet deres udvikling.
- Dernæst reflekteres ud fra de pædagogiske mål i hvert læreplanstema.
- Denne refleksion er med til at skabe næste praksis.





## Alsidiq personlig udvikling



Pædagogiske mål for læreplanstemaet:

1. Det pædagogiske læringsmiljø skal understøtte, at alle børn udfolder, udforsker og erfarer sig selv og hinanden på både kendte og nye måder og får tillid til egne potentialer. Dette skal ske på tværs af blandt andet alder, køn samt social og kulturel baggrund.
2. Det pædagogiske læringsmiljø skal understøtte samspil og tilknytning mellem børn og det pædagogiske personale og børn imellem. Det skal være præget af omsorg, tryghed og nysgerrighed, så alle børn udvikler engagement, livsduelighed, gåpåmod og kompetencer til deltagelse i fællesskaber. Dette gælder også i situationer, der kræver fordybelse, vedholdenhed og prioritering.

I dagplejen understøtter vi børnenes engagement, livsduelighed, gåpåmod og deltagelseskompetence. Dette skabes bl.a. gennem igangværende initiativer såsom: Børn i Fællesskaber, ICDP, NEST, Tryghedscirklen mv. Derved kommer børnene til at opleve tilknytning, tryghed, omsorg, tillid, nysgerrighed etc.

I dagplejen har vi særlig fokus på tilknytning mellem barn-voksen og barn-barn, når der startes op i dagplejen. Derudover skal barnet føle sig tryk gennem hele dagplejetiden ved at føle sig betydningsfuld, medskabende og blive forstået. Dette gøres bl.a. ved at inddrage andre læreplanstemaer, så børnene oplever fordybelse, selvrespekt, selvtillid og selvværd.

### Dagplejers rolle er:

- at være tilgængelig for barnet
- at sætte ord på barnets følelser
- at guide barnet i konflikter
- at støtte barnet i at gå egne veje
- at støtte barnet i forskellige deltagelsesmuligheder
- at støtte barnet i sine iagttagelser og initiativer

### Eksempel fra dagplejehjem

Dagplejer sidder på gulvet, når det nye barn starter i dagplejen. Barnet har muligvis brug for at sidde på dagplejers skød. Hvis dagplejer skal skifte et barn, er det vigtig at sætte ord på handlingen for eksempel "Jeg skal skifte xx". Jeg kommer igen" eller "Du må gerne gå med". Hvis barnet er utryk, sætter dagplejer ord på barnets følelser, og siger eksempelvis " Jeg kan se, at du er ked af det".

Derudover tilbringer dagplejer 1-2 uger i dagplejehjemmet. Det prioriteres at sidde på gulvet/være tilgængelig og kunne tilbyde barnet at sidde på skød indtil det er trygt. Herefter kan barnet så småt begive sig ud i den store verden - eksempelvis legestuen.

## Læringsmiljø

- Der skal skabes en tryk base hjemme hos dagplejer for nystartede børn.
- Der skal være et sprogligt miljø, hvor følelser kan siges højt.
- Det er okay med konflikter, dog skal børnene støttes og guides i disse.
- Der skal skabes lege og aktiviteter der kan udforske og udfordre børnenes deltagelse.
- Der skal være miljøer, hvor børnene kan balancere mellem iagttagende og initiativtagende positioner.

Eksempelvis observerer dagplejer et barn værende iagttagende på de andre børns leg uden at deltage aktivt i legen. Her skal dagplejer være "den kompetente legekammerat" og guide barnet ind i en mere deltagende rolle. Derudover er der også muligheden for at guide barnet ind i en initiativtagende rolle.

### **Eksempel fra dagplejehjem – aktiviteten foregår i gymnastiksalen**

Dagplejer er i gymnastiksal med børnene. Et af børnene er sensitivt og er med for første gang. For at skabe ro og overblik for barnet, placerer dagplejer sig med ryggen til væggen med barnet. De iagttager sammen, at de andre børn kommer ind i hallen og begynder at lege. Dagplejer sætter ord på det som sker. Imens finder kollegaerne redskaber frem sammen med de andre børn.

Der laves 2 zoner med aktiviteter. Et hvor tempoet er roligt, og et andet hvor der er "fart på". Stille og roligt guider dagplejer nu det sensitive barn til at deltage i aktiviteterne.

For at det sensitive barn over tid kan magte udfordringen og tage initiativ til at deltage, gentages opstillingen og fremgangsmåden mange gange i den kommende tid.

## Forældre

Barnets skal gerne have samme oplevelse hjemme, dermed er forældrene en vigtig medspiller i barnets alsidige personlige udvikling. Der skal gerne være en dialog mellem dagpleje og hjemmet, hvor der tales om barnets personlighed. Eksempelvis afholdes der opstartsmøder inden barnet starter i dagplejen, hvor forældrene kan folde barnets kompetencer ud, således at dagplejer kan skabe de bedste rammer for en tryk opstart. Til dette møde udleveres også en pjece "Dit barns sundhed og trivsel", hvor forældre har mulighed for at spørge ind til barnets udvikling imens det går i dagpleje. Derudover afholder vi forældremøder, hvis der er behov for vejledning, rådgivning eller støtte til barnets alsidig personlige udvikling.

### **Eksempel fra dagplejehjem**

Børnene er ved at nærme sig børnehavealderen. Der tilbydes hyggestunder omkring brugen af potte/toilet. Dette gøres i forbindelse med bleskift, hvor børnene allerede har en fast rutine med at samles på badeværelset, hvor de taler, synger og kigger i bøger. Børnene bestemmer selv, om de vil sidde på potte/toilet. Forældrene er involveret i initiativet og de tilbyder ofte at gøre det samme derhjemme.

## Social udvikling



Pædagogiske mål for læreplanstemaet:

1. Det pædagogiske læringsmiljø skal understøtte, at alle børn trives og indgår i sociale fællesskaber, og at alle børn udvikler empati og relationer.
2. Det pædagogiske læringsmiljø skal understøtte fællesskaber, hvor forskellighed ses som en ressource, og som bidrager til demokratisk dannelse.

I samarbejde med forældrene stræber dagplejen efter at udvikle børnenes empati og indbyrdes relationer samt at understøtte børnefællesskaber. Her arbejdes der med NEST og de 8 samspilstemaer (ICDP).

### Dagplejers rolle er:

- at vise glæde og positive følelser overfor det enkelte barn. Vi sætter ord på barnets følelser og oplevelser – også på følelser som udtrykkes nonverbalt. Vi sætter ord på egne følelser
- at se barnets initiativ og justere os ind efter dette
- at invitere til samspil, hvor vi lytter og svarer barnet
- at anerkende det enkelte barn, for det der magtes
- at arbejde med fællesskaber på tværs af alder, køn og kultur
- at støtte børnene i at få øje på hinanden
- at inkludere alle børn i fællesskabet ved at guide børnene i praksis, i læringsmiljøerne etc.

### Eksempel fra dagplejehjem

Der står 2 børn ved rutsjebanen. Der er lidt skubben og massen ved trappen til rutsjebanen. Det ene barn bliver ked af det, da et andet barn maser sig først op ad trappen. Dagplejer anerkender begge børns behov og følelser ved at sætte ord på. Derefter fortæller hun, hvad der skal ske trin for trin. Her arbejdes der med "venten på tur" - "empati" - "at se/få øje på hinanden indbyrdes".

## Læringsmiljø

- Dagplejer fanger børnenes opmærksomhed.
- Dagplejer fastholder børnenes opmærksomhed.
- Dagplejer folder oplevelserne ud ved at uddybe og forklare.
- Dagplejer skaber rammerne ved at guide og vejlede børnene.
- Dagplejer justerer læringsmiljøet, hvis barnet/børnefællesskaberne ikke lykkes.
- Dagplejer etablerer læringsmiljøer, hvor alle børn kan deltage i leg, pædagogiske aktiviteter og rutiner uanset alder og forudsætninger.
- Dagplejer positionerer sig bevidst og er rollemodel i det pædagogiske læringsmiljø - legen, aktiviteter og rutiner.

### **Eksempel fra dagplejehjem**

Børnene er i gang med at lege i legekøkkenet. Den voksne sætter sig og observerer deres leg og samspil med hinanden. Den voksne byder ind i legen og spørger til, hvad børnene laver af mad og om man må smage. Børnene fortæller ivrigt og byder både på mad og drikke.

Den voksne sætter gang i en større fælles leg, da de andre børn nu også vil være med og byde på kaffe og diverse retter. De yngste børn guides ind i legen, så de ikke forstyrrer de ældre børns leg uhensigtsmæssigt.

## Forældre

- Dagplejer inviterer forældre og barn på besøg. Forældrene opfordres til at fortælle, hvordan vi møder barnet bedst muligt.
- Der kan bruges overgangskonkreter (bamse, sutteklud mv.) i opstart af nyt barn.
- Dagplejer er i løbende dialog med forældre omkring barnets trivsel og udvikling.
- Dagplejer kan evt. give billedmateriale med hjem. Eksempelvis billeder af de andre børn og dagplejer.

### **Eksempel fra dagplejehjem**

En lille pige på 8 måneder skal starte i dagpleje. Hun er aldrig blevet passet før. Ved præsentationsmødet italesætter dagplejer behovet for tryghed og foreslår familien, at de kan lægge en bluse eller andet tilhørende forældrene i pigens barnevogn, så der er noget, der dufter af far og mor.

---

## Kommunikation og sprog



Pædagogiske mål for læreplanstemaet:

1. Det pædagogiske læringsmiljø skal understøtte, at alle børn udvikler sprog, der bidrager til, at børnene kan forstå sig selv, hinanden og deres omverden.
2. Det pædagogiske læringsmiljø skal understøtte, at alle børn opnår erfaringer med at kommunikere og sprogliggøre tanker, behov og ideer, som børnene kan anvende i sociale fællesskaber.

På baggrund af Faxe Kommunes Literacy-strategi, er der udarbejdet en handleplan for sproget i dagplejen. Den udarbejdes og evalueres en gang årligt. Handleplanen understøtter læreplanstemaet kommunikation og sprog samt de pædagogiske læringsmål.

Dagplejen samarbejder med den kommunale sprog/læsekonsulent, logopæd samt biblioteket. Der afholdes 6-8 årlige sprogkonferencer, laves sprogvurderinger på alle børn fra alderen 2,10 år, der er etableret bogfokuspunkter med bøger fra biblioteket i alle legestuer og logopæd vejleder alle legestuegrupper 2 gange årligt.

Dagplejerne er blevet undervist i sprogkufferter, dialogisk læsning samt babytegn.

### **Dagplejers rolle er:**

- at være en sproglig rollemodel
- at være tilgængelig og nærværende gennem ICDP og de 8 samspilstemaer
- at sætte ord på, "give" ord til barnet og gentage ord
- at være opmærksom på barnets nærmeste udviklingszone i forhold til sprogforståelse, ordforråd, udtale og sætningsdannelse

### **Eksempel fra dagplejehjem**

Et barn kommer over til dagplejer med bogen "Kaj er farlig". De sætter sig ned og begynder at kigge i bogen. Da dagplejer begynder at fortælle om det første billede i bogen, kommer 2 andre børn hen og sætter sig ved siden af dagplejer. Dagplejer bladrer videre i bogen og et af børnene siger "farlig tiger".

### **Læringsmiljø**

- Dagplejer leger sproget ind via de daglige rutiner, spontan leg eller tilrettelagte aktiviteter.
- Bøger er tilgængelige – også for de helt små børn.
- Der er etableret læsemiljøer hos alle dagplejere, i legestuerne og gæstehusene.
- Der synges/læses og rimes med børnene. Her anvendes eksempelvis sprogkufferter, månedens rim m.m.
- Dagplejer underbygger sprogmiljøet med babytegn.
- Der anvendes billeder og tekst ved legetøjet og de forskellige læringsmiljøer i legestuerne.
- Der er etableret ude-sprogmiljøer med eksempelvis telte, bøger, sange og rim og remser.

### **Eksempel fra dagplejehjem**

Der er fokus på tema "skrald og genbrug". Der bliver samlet skrald i naturen og talt om, hvad der er affald og hvor det kommer fra. Børnene opdager, at mange af tingene har de selv derhjemme eksempelvis sodavand og slikpapir. I en periode er der fokus på temaet, hvilket giver børnene mulighed for at få sat flere ord sat på oplevelserne og opnå større forståelse for emnet. Forældrene bliver inddraget i oplevelserne.

Temaet bliver udvidet til også at omhandle husholdningsaffald. Især er det interessant at skraldebilen henter al affaldet.

I tiden der følger, udtrykker børnene begejstret og spontant, hvad de iagttager af skrald – både ude og inde. Og de inviterer vedvarende forældre, dagplejer og hinanden til samtale om, hvad der er affald.

### **Forældre**

Der er fokus på vigtigheden af forældresamarbejdet i forhold til børns sproglige udvikling. Projektet Læseglæde & Læselyst bygger bro mellem dagplejer og forældre. Dagplejer kan eksempelvis introducere forældrene til små videoer, hvor de kan få inspiration til at læse med deres helt lille barn. Derudover foregår der samarbejde mellem forældre og dagplejen, når deres barn skal sprogvurderes inden overgang til børnehave. Der er også mulighed for vejledning til forældre gennem dagplejens logopæd.

Derudover har dagplejen udviklet en forældrefolder, der opdateres hvert år. Den udleveres ved præsentationsmødet/hjemmebesøget, når barnet skal starte i dagpleje. Her kan forældrene blive inspireret af, hvad dagplejen arbejder med, og hvad forældrene kan arbejde med i forhold til den sproglige udvikling.

### **Eksempel fra dagplejehjem**

Der læses i bøger om dyr. Et særligt fokus er får og lam. Børnene finder dyrene (konkreter) frem og leger med dem. Dyrene får mad og vand. Der bliver sunget om dyrene og der bruges tegn for at illustrere, hvilket dyr der benævnes.

Der planlægges efterfølgende en udflugt til fårene som netop har fået lam. Børnene giver dyrene brød og der tales om, hvad de har set i bøgerne.

Udflugten bliver optaget på film og sendt til forældrene (på Aula). Børnene ser filmen sammen med deres forældre og dagplejer og der bliver efterfølgende mange samtaler med børnene om oplevelserne.

## **Sprog - En fælles opgave**



**Forældrefolder  
Dagplejen**



## Krop, sanser og bevægelse



Pædagogiske mål for læreplanstemaet:

1. Det pædagogiske læringsmiljø skal understøtte, at alle børn udforsker og eksperimenterer med mange forskellige måder at bruge kroppen på.
2. Det pædagogiske læringsmiljø skal understøtte, at alle børn oplever krops- og bevægelsesglæde både i ro og i aktivitet, så børnene bliver fortrolige med deres krop, herunder kropslige fornemmelser, kroppens funktioner, sanser og forskellige former for bevægelse.

Alle dagplejere i Faxe Kommune er certificerede DGI-dagplejere, og vi har i dagplejen i forlængelse af dette et særligt fokus på børnenes motoriske udvikling. Børn lærer og udvikler sig gennem kroppen og sanserne, og det er derfor vigtigt, at der i læringsmiljøet er tid og plads til at lære at mestre de mange kropslige færdigheder, som et barn i alderen 0 til 2 år skal tilegne sig.

### Dagplejers rolle

- Støtte børn i at udfordre og eksperimentere med kroppen, hvor både den grov- og finmotoriske udvikling bliver udfordret.
- Planlægger aktiviteter som forhindringsbaner, sang og sanglege hvor krop og bevægelse er i fokus, tumlelege m.m.
- Motiverer børnene til at bevæge sig ved at være rollemodeller.
- Viser glæde ved bevægelse.
- Følger børnenes bevægelsesinitiativer – eks. løbe/rulle/klappe/røre.
- Taler med børnene om deres krop.
- Tilbyder aktiviteter eller tænke i rutinesituationer hvor alle sanserne – lugte-, syns-, smags- og følesans – bliver udforsket.
- Planlægger aktiviteter hvor børnene kan være rolige og mærke sig selv.
- Give sanselige erfaringer gennem rytmik.

### Eksempel fra dagplejehjem.

Der opstilles en forhindringsbane i stuen så børnene kan udfolde sig motorisk og bruge deres sanser. Forhindringsbanen har forskelligt underlag – hårdt, blødt, dupper, ujævnt. Børnene får bare tæer, så de bedre kan mærke underlaget. Der er to børn som ikke ønsker at få bare tæer. Alle børn deltager med eller uden strømper og dagplejer sætter ord på det, børnene møder på deres vej – kravle op over, krybe ned under, hoppe ned, gå op af bakke, træder på blødt m.m.

I puslesituationen sættes ord på barnets krop – du skal løfte numsen, vende dig rundt, der kildes under tæerne, de forskellige kropsdele benævnes – måske bruges ”pandeben, øjesten, næsetip, mundelip”.

### **Eksempel fra dagplejehjem – på en legeplads**

Børnene er på en legeplads. Motiveret af hinanden løber de alle spontant op på en høj bakke. Og straks de når toppen ruller, glider eller kravler de ned. Pludselig vil de prøve at hoppe ned fra legehuset. De bliver støttet i at prøve det "farlige" hop. Og stor er glæden ved at turde prøve det selv (sejt - næsten uden hjælp). Det kilder i maven, så spændende er det.

### **Læringsmiljø**

- Tilpasser aktiviteter eller rutinesituationer således at alle børn får valgmuligheder uanset alder og forudsætninger.
- Tilbyder aktiviteter hvor børnene skal bruge kroppen på en anden måde end de plejer.
- Skaber plads til at børnene kan udfolde sig fysisk med mulighed for vilde og udfordrende lege.
- Ændrer indretningen og læringsmiljøet så der tilbydes nye bevægelsesmuligheder.
- Plads i dagplejehjemmet til stilleaktiviteter – hvor børnene kan trække sig tilbage og fordybe sig i egen leg.
- Haven i dagplejehjemmet skal tilbyde at børnene kan eksperimentere og udforske kroppen.
- I legestuen er der mere plads og derfor mulighed for andre udfoldelsesmuligheder – dagplejerne tænker dette ind i deres planlægning.

### **Eksempel fra dagplejehjem.**

Et barn kravler op i sofaen og begynder at hoppe – det har en afsmittende virkning på de andre børn som bliver nysgerrige og gerne vil deltage. Børnene griner højt og har et positivt samspil i gang. Hvis det ikke er "tilladt" at hoppe i sofaen, findes alternativer eksempelvis ved at bygge et "tårn" af puder og tæpper. Dagplejer guider børnene til at fortsætte legen her – hun er deltagende i legen.

### **Forældre**

- Vi opfordrer og støtter forældre til at børnene bliver selvhjulpne. Taler om at børnene selv kan gå ind i dagplejen og senere at de selv kan "øve" at tage tøj af og på.
- Dagplejer dokumenterer med billeder de motoriske aktiviteter som har foregået.
- Dagplejer forsøger at bygge bro mellem dagleje og hjem ved at italesætte det som foregår i dagplejen og derefter opfordrer forældre til at fortsætte derhjemme.

### **Eksempel fra dagplejehjem.**

Daglejer har lagt mærke til, at en dreng på 1½ år bliver båret fra bilen til dagplejen om morgenen og tilsvarende ud til bilen om eftermiddagen, når han bliver hentet. Dagplejer har observeret, at drengen er glad for at bruge sin krop i mange forskellige situationer og han bliver glad og stolt over at kunne mestre nye færdigheder. Dagplejer fortæller forældrene om sine observationer og opfordrer dem til at støtte deres barn ved at lade barnet gå.



---

## Natur, udeliv og science



Pædagogiske mål for læreplanstemaet:

1. Det pædagogiske læringsmiljø skal understøtte, at alle børn får konkrete erfaringer med naturen, som udvikler deres nysgerrighed og lyst til at udforske naturen, som giver børnene mulighed for at opleve menneskets forbundethed med naturen, og som giver børnene en begyndende forståelse for betydningen af en bæredygtig udvikling.
2. Det pædagogiske læringsmiljø skal understøtte, at alle børn aktivt observerer og undersøger naturfænomener i deres omverden, så børnene får erfaringer med at genkende og udtrykke sig om årsag, virkning og sammenhænge, herunder en begyndende matematisk opmærksomhed.

Dagplejen prioriterer natur, udeliv og science højt, da vi har mange tilgængelige naturoplevelser i de enkelte dagplejedistrikter. Derudover har vi naturdagplejere der bliver certificeret af friluftsrådet ud fra specifikke kriterier. Disse understøtter læreplanstemaet og de pædagogiske læringsmål og med afsæt i det fælles pædagogiske grundlag samt de øvrige læreplanstemaer.

Vi samarbejder med friluftsrådets "Grønne spirer" og "Spring ud i naturen". Dagplejerne får inspiration både gennem materialer og kurser.

### **Naturdagplejers rolle er:**

- at være ude hver dag
- at være rollemodel i brugen af naturen
- at sætte ord på naturbegreber, "giver" børn naturoplevelser ved eksempelvis at introducere til årstiderne
- at gøre plads til at børn kan undres og stille spørgsmål til naturen
- at introducere til eksempelvis fantasilege og risikolege i naturen
- at have en undersøgende tilgang

### **Eksempel fra dagplejehjem.**

Dagplejer er ude i haven med børnene. De er med til at så gulerødder i et bed - alt efter børnenes alder. Det helt lille barn sidder måske kun med en frøpose, eller graver i jorden med en ske. Børnene er med til at vande bedet, imens dagplejer sætter ord på det der sker.

En dag begynder der at komme en grøn plante op af jorden, og dernæst får børnene lov at hive i den grønne plante. Til sidst vasker børnene gulerødderne - som koges og spises til frokost. Således får børnene lov til at være aktiv medskaber, udforske naturen og får mulighed for at eksperimentere.

## Læringsmiljø

- Natur, Udeliv og science tilgår via de daglige rutiner, spontan leg eller tilrettelagte aktiviteter.
- Børn og voksne udforsker naturen eksempelvis i egen have, engen, skoven, stranden, ved shelter/bålplads, legepladser etc.
- Der er indrettet små udemiljøer i haven eksempelvis sandkasse, gyngestativ, spiseplads, plantekasser, balancebomme etc.
- Ved brug af naturen skal der være mulighed for at udvikle sin fantasi.
- At dagplejers undersøgende tilgang udvikler barnets forståelse for forskellen mellem stor/lille, over/under etc.

### **Eksempel fra dagplejehjem – sammen med kollega**

Der er leg i haven med baljer med forskelligt indhold – ris, visne blade, havregrød, kartoffelmel i vand, vandkugler og en balje med vand og sten i. Børnene er med til at fylde det spændende indhold i baljerne. De bliver tilbudt, at stille sig op i baljerne med bare fødder. Nogle af børnene er hurtige til at prøve og andre skal lige se arrangementet lidt an. De voksne deltager aktivt og guider og opmuntrer børnene.

Nogle af børnene bliver utålmodige undervejs og må hjælpes til at vente på tur. Kartoffelmelet er særligt interessant, da det jo bliver "mærkeligt" i våd tilstand. Der samtales om konsistens – vådt, tørt, slimet, hårdt, kradsende.

Flere af børnene overskrider - efter en tids observation - deres personlige grænser, da de prøver en tur i "baljerne". Børnene bliver støttet i at læse hinandens signaler og grænser og respektere disse.

Det hele slutes af med at hænderne vaskes og baljen er nu pludselig fyldt op med skumsæbe – til stor fornøjelse for børnene.

### **Eksempel fra dagplejehjem**

Der sættes solsikkefrø langs drivhuset. Der vokser mange solsikker op og børnene vander og taler ivrigt om, hvor høje de er. Der opstår samtidig en interesse for, at fuglene spiser frø – de skal ikke ned i jorden!

Da solsikkerne er færdige med at vokse, er de blevet højere end børnene. Solsikkerne er så høje og fine, at en af dem vinder en lokal konkurrence som den højeste solsikke i byen. Og såmænd om børnene ikke får en duftrose som præmie.

## Forældre

Dagplejerne tager enten billeder af de forskellige naturoplevelser med børnene, eller igangsætter kreative processer med børnene af forskellige naturmaterialer. Disse bliver dokumenteret til forældrene. Vi guider forældre til at gøre brug af de forskellige muligheder, der er i lokalsamfundet. Det kan være en legeplads, en eng med dyr eller skovområder der er børnevenlige.

<https://groennespirer.dk/om-groenne-spirer/ansoeg-om-groenne-spirer-flaget>



---

## Kultur, æstetik og fællesskab



Pædagogiske mål for læreplanstemaet:

1. Det pædagogiske læringsmiljø skal understøtte, at alle børn indgår i ligeværdige og forskellige former for fællesskaber, hvor de oplever egne og andres kulturelle baggrunde, normer, traditioner og værdier.
2. Det pædagogiske læringsmiljø skal understøtte, at alle børn får mange forskellige kulturelle oplevelser, både som tilskuere og aktive deltagere, som stimulerer børnenes engagement, fantasi, kreativitet og nysgerrighed, og at børnene får erfaringer med at anvende forskellige materialer, redskaber og medier.

Traditioner udgør en del af vores kultur og er vigtige mærkedage for vores forankring af fællesskab. I dagplejen bliver nedestående traditioner markeret og fejret:

**Fastelavn:** Dagen fejres i små rammer og i børnehøjde.

**Påske:** Vi tilbyder aktiviteter som at så karse, puste til fjer, trille æg, lave påskeæg, påskefrokost m.m.

**Dagplejedagen:** En dag hvor dagplejen hyldes og vi markerer at være en del af dette fællesskab – dagen arrangeres i børnehøjde, således at det bliver nærværende og overskueligt for alle.

**Jul:** Vi pynter op til jul, laver julefrokost, synger julesange, går i kirke, producerer julegaver til forældrene (valgfrit).

**Fødselsdag:** Er en særlig dag og vi markerer den i dagplejen i samarbejde med forældrene.

### Dagplejers rolle

- Udvide glæde og begejstring ved kreative udfoldelser hos børnene og lade børnene selv eksperimentere med at male, tegne, synge, klippe, klistre m.m. – mal eks. med fingrer og tæer.
- Bruge forskelligt materiale som har forskelligt udtryk og form – noget pelset, klistret, vådt, ujævnt, blødt, hårdt m.m.
- Præsentere børnene for forskellige kunstarter såsom maleri, musik, bøger, sang.
- Eksperimenterer og improviserer sammen med børnene og tillader at der laves fejl – rummer fejlene og ser det som en læring. Her har dagplejer fokus på processen og mindre på produktet.
- Besøg på plejecentre, hvor børnene møder den ældre generation af befolkningen og omvendt. Vi respekterer her børnenes grænser for nærvær med de ældre.
- Besøg i børnehaver for at bygge bro mellem det lille nære miljø og det større fællesskab.
- Besøg på biblioteket, hvor der kan ses forskellige film og teater og der kan ske en fordybelse i bøgernes univers.
- Præsentere børnene for forskellige musikinstrumenter og lade børnene undersøge disse.
- Synger spontant med børnene og lege med forskellige lyde.

### **Eksempel fra dagplejehjem**

Dagplejer har planlagt, at de skal til julegudstjeneste. Forud for arrangementet laver børnene julepynt og får pyntet juletræet. Der bliver sunget julesange/salmer som vil blive sunget i kirken. Der bliver også gået en tur op forbi kirken, for at se "hvad en kirke er". I kirken sidder vi helt oppe hos præsten og hører om jesusbarnet. Der synges også om englene. Børnene inviteres til rolleleg - Josef, Maria, æslet m.fl.

### **Læringsmiljø**

- Skabe et miljø som er alderssvarende inspirerende, indbydende, sanselig og stimulerende, hvor legetøj og materialer er i børnehøjde.
- Indrettes så det er fleksibelt i forhold til indretning og materialer.
- Dagplejer rammesætter læringsmiljøet ved at være:

**Foran** – inspirerer og planlægger.

**Ved siden af** – nærværende i nuet i forhold til børnenes følelser og udtryk.

**Bagved** - åben, nysgerrig, iagttagende og lyttende overfor børnenes initiativer og udtryk.

### **Forældre**

- Forældre inviteres til at bidrage til barnets hverdag i dagplejen ved f.eks. at forældre tager yndlingsbogen med i dagpleje, yndlingsbamsen, billeder af forældre etc.
- Dagplejer er nysgerrig i forhold til forældres viden om barnet – eksempelvis hvad leger barnet med derhjemme, hvad spiser barnet, hvordan sover barnet, hvordan trøstes barnet, hvad kan barnet godt lide at lege med etc.
- Forældrene mødes med anerkendelse, åbenhed og nysgerrighed.
- Forældre opfordres til f.eks. at gå tur i weekend med barnet for at samle kogler som efterfølgende skal bruges i dagplejen eller sten eller grene eller noget helt andet, men med udgangspunkt i det vi i dagplejen er optaget af for øjeblikket.

### **Eksempel fra dagplejehjem**

Det er snart påske og børnene har allerede lavet gækkebreve. De plukker vintergækker og lægger dem i gækkebrevene. Så bliver gækkebrevene postet. Og ja gætt engang – forældrene kan ikke gætte, hvor brevene kom fra.



---

# Evalueringskultur



---

Det er ikke et lovkrav at beskrive dagtilbuddets dokumentations- og evalueringspraksis i den pædagogiske læreplan, men det kan være en fordel i udarbejdelsen af læreplanen at forholde sig til den løbende opfølgning og evaluering af indholdet i læreplanen.

## Hvordan skaber vi en evalueringskultur, som udvikler og kvalificerer vores pædagogiske læringsmiljø?

Det vil sige, hvordan dokumenterer og evaluerer vi løbende vores pædagogiske arbejde, herunder sammenhængen mellem det pædagogiske læringsmiljø og de tolv pædagogiske mål?

Hvordan evaluerer vi arbejdet med den pædagogiske læreplan, som skal foretages mindst hvert andet år?

---

## Etablering af evalueringskultur i Dagplejen

Ledelsen er ansvarlig for at etablere en evalueringskultur i dagtilbuddet. Hermed forstås, at det pædagogiske personale og ledelse løbende forholder sig reflektivt til, at det pædagogiske læringsmiljø understøtter børnenes trivsel, læring, udvikling og dannelse.

- Dagplejere og dagplejepædagoger har en kontinuerlig dialog/refleksion omkring læringsmiljøet, - med fokus på om læringsmiljøet understøtter børnegruppens trivsel, læring, udvikling og dannelse. Dette indgår som fast refleksion i forbindelse med dagplejepædagogens sparrings- og udviklingsbesøg samt tilsyn i dagplejehjemmene.
- Dagplejer forholder sig til sin indretning i eget hjem og tilstræber at komme godt rundt om, de 6 læreplanstemaers indhold og de retningsgivende mål omhandlende læringsmiljøet.
- Vi benytter os af 4 former for evaluering: mundtlig, skriftlig, visuelt samt af video. Dagplejepædagogen vil sammen med dagplejer beslutte, hvilken form for evaluering der er relevant at benytte.

For at systematisere evalueringen mere vil det blive prioriteret at gøre brug af videoklip af egen praksis (ICDP). Dagplejerne frembringer filmklip af sig selv og børn, som efterfølgende bliver delt med dagplejepædagog og/eller kollegaer. Der gives en feedback af dagplejepædagog og/eller kollegaer, - herunder drøftes det også, hvad der kunne arbejdes videre med.

"Refleksionsbladet" <sup>(1)</sup> benyttes i legestuen, hvor dagplejere indbyrdes kan reflektere over egen og kollegaers praksis.

Den pædagogiske læreplan skal betragtes som et dynamisk redskab. Denne evalueres hvert 2. år med henblik på at udvikle den pædagogiske praksis.

Når vi vælger at arbejde med ovenstående, har det til formål, at give et indblik i og forståelse for, hvordan evaluering af indsatser påvirker praksis. Når vi evaluerer, skaber vi et fælles fokus på det der fungerer, det der udfordrer, og det vi ønsker skal ske. Vi tror på, at vi herigennem vil opnå en større erfaringsudveksling og et større fagligt fællesskab.

(1) se side 16)