

Evaluering af arbejdet med den pædagogiske læreplan Dagplejen Faxe Kommune 2023



Om skabelonen

Denne skabelon henvender sig til jer, som er ledere og medarbejdere i dagtilbud.

Formålet med skabelonen er at inspirere og understøtte jeres skriftlige evaluering af arbejdet med den pædagogiske læreplan. Den skal gennemføres mindst hvert andet år. Det er **ikke** et lovkrav, at I benytter denne skabelon.

Den lovgivningsmæssige ramme for udarbejdelse og evaluering af den lokale pædagogiske læreplan er dagtilbudsloven med tilhørende bekendtgørelse, der er udfoldet i Børne- og Undervisningsministeriets publikation [Den styrkede pædagogiske læreplan, Rammer og indhold, 2018](#).

Vær opmærksom på:

- Den primære målgruppe for den skriftlige evaluering er jer selv og forældrene i jeres dagtilbud
- Det er et krav, at I reviderer jeres skriftlige læreplan på baggrund af evalueringen, hvis evalueringen skulle give anledning til ændringer eller justeringer.
- Fokus i evalueringen er på sammenhængen mellem det pædagogiske læringsmiljø og børnenes udbytte, dvs. hvorvidt og hvordan det pædagogiske læringsmiljø understøtter trivsel, læring, udvikling og dannelse for alle børn.
- Evalueringen skal offentliggøres.

Denne skabelon indeholder alle de lovmæssige krav til evalueringen. Lovkravene finder I i de to midterste afsnit "Evaluering og dokumentation" og "Inddragelse af forældrebestyrelsen". Skabelonen indeholder desuden spørgsmål, som kan støtte jeres evalueringsproces samt jeres fremadrettede arbejde med løbende at revidere den skriftlige læreplan.



[Den styrkede pædagogiske læreplan, Rammer og indhold](#)

Brug af skabelonen

Når I udfylder skabelonen, skal I klikke på *skrivefeltet*. I kan fremhæve tekster og indsætte billeder.

I kan slette denne side ved at markere teksten og billedet og trykke *delete*. I kan også slette den sidste side, hvis I ønsker det.

Arbejdet med den pædagogiske læreplan



"Lederen af dagtilbuddet er ansvarlig for at etablere en evalueringskultur i dagtilbuddet, som skal udvikle og kvalificere det pædagogiske læringsmiljø."

"Med evalueringskultur i dagtilbuddet forstås, at lederen har ansvar for, at det pædagogiske personale og ledelsen løbende forholder sig reflektivt til, hvordan de pædagogiske læringsmiljøer understøtter børnegruppens trivsel, læring, udvikling og dannelse."

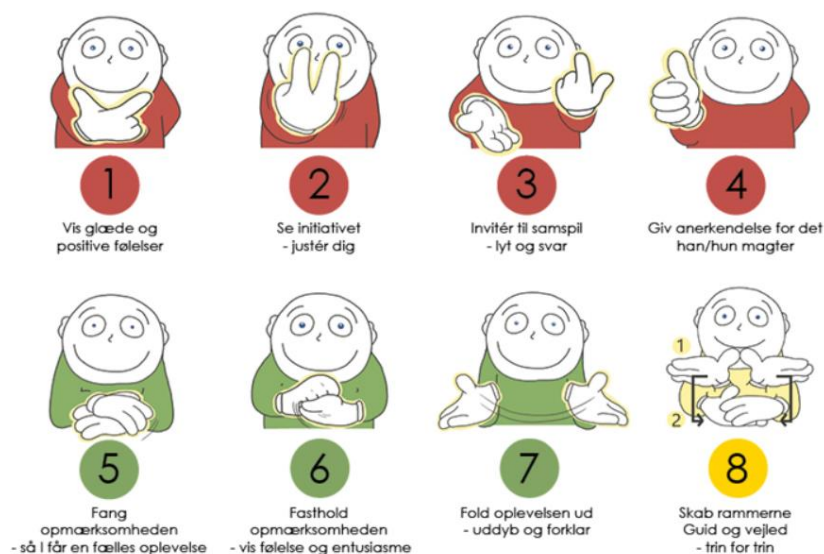
Den styrkede pædagogiske læreplan, Rammer og indhold, s. 50-51

Hvilke dele af vores pædagogiske læringsmiljø har vi særligt haft fokus på over de sidste 2 år?

Her kan I oplyse, hvad I har haft særligt fokus på som en del af arbejdet med læreplanen, fx morgenstund, leg, social udvikling. I kan også indsætte billeder eller andet fra jeres arbejde.

Relationer og samspil (ICDP) Det pædagogiske læringsmiljø – læreplanstræet

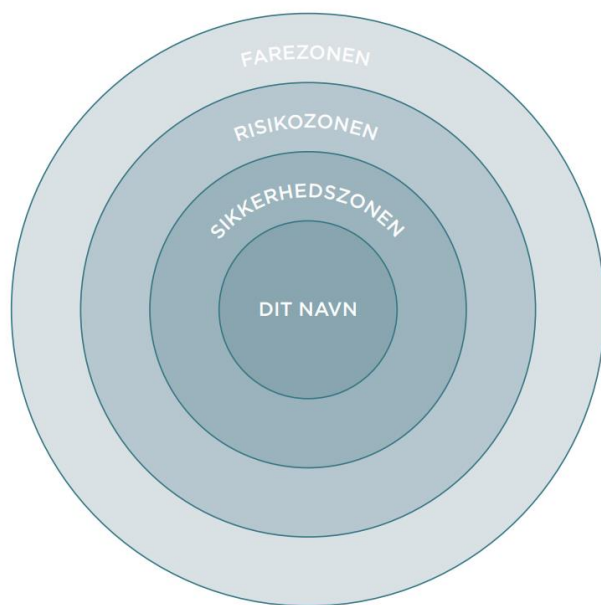
Samspilstemaer



www.danskcenterfor-icdp.dk

Vi har brugt Relationscirklen, Stjernestunder, Selviagttagelseskema, Videoanalyse af egen praksis og de 8 samspilstemaer (ICDP). Disse er anvendt i legestuegrupperne og i forbindelse med ICDP- uddannelsen.

Relationscirkel



Fredericson, 2010

Stjernestunder

Positive begivenheder i livet udvikler vores fysiske intellektuelle og sociale ressourcer og opbygger psykologiske ressourcer som vi kan trække på, når vi bliver præsenteret for en udfordring eller trussel.

Selviagttagelse

	Positiv udgave af samspilstemaerne	Min selvurdering Tænk på en konkret situation og sæt et kryds pr. tema					Negativ udgave af samspilstemaerne
							
1	Jeg viser glæde og positive følelser for den anden.						Jeg negligerer og afviser den anden.
2	Jeg ser den andens initiativer og justerer mig.						Jeg dominerer og pådutter den anden mine egne ideer og overbevisninger.
3	Jeg inviterer den anden til samspil og dialog - lytter og svarer.						Jeg taler kun til - ikke med den anden og viser ligegyldighed overfor hendes/hans kontaktforsøg.
4	Jeg anerkender det den anden magter.						Jeg underkender og undlader at bekræfte den anden.
5	Jeg fanger den andens opmærksomhed så der opstår et fælles tredje.						Jeg forsømmer at understøtte oplevelsen af et fælles tredje.
6	Jeg fastholder vores fælles opmærksomhed og viser positive følelser og entusiasme.						Jeg udviser arrogance og ligegyldighed overfor det den anden ønsker at dele.
7	Jeg folder vores fælles oplevelse ud - uddyber og forklarer.						Mine forklaringer er ufuldstændige - overfladiske og unuancerede.
8	Jeg skaber rammerne. Tager den anden ved hånden og guider ham/hende trin for trin.						Jeg undlader at tage lederskab og bruger negative anvisninger. "Du skal/må ikke..."

Inspiret af Karsten Hundeide (2004)

Videoanalyse af egen praksis (ICDP)

Analyse af videoen

Hvad var fokuspunktet

Var situationen struktureret/semistruktureret/ustruktureret?

Ydre beskrivelser (hvad ser vi/hører vi/hvad er situationen)?

Indre beskrivelse (Hvad fornemmer vi/mavefornemmelsen)?

Scene 1

Scene	Hvem tager initiativet?	Type af initiativ (Se, handle, tale, føle)

Hvilke tre samspilstemaer benytter vejlederen i scenen?

1 2 3 4 5 6 7 8

Samspilstemaer

- | | |
|--|---|
| 1. Vis glæde og positive følelser | 5. Fang den andens opmærksomhed |
| 2. Se initiativet og juster dig | 6. Fasthold den andens opmærksomhed – vis følelse og entusiasme |
| 3. Inviter til samtale – lyt og svar | 7. Fold den fælles oplevelse ud – uddyb og forklar |
| 4. Giv anerkendelse for det han/hun magter | 8. Skab rammerne. Tag den anden ved hånden og guide ham/hende trin for trin |

Generel kollegial feedback

Egen analyse af relationelle kompetencer

Perspektivering. Hvad er mit arbejds punkt til næste film

Andet

Hvordan har vi arbejdet med vores lokale skriftlige læreplan?

Her kan I **kort** skrive, hvordan I har grebet arbejdet an, fx om I har lavet workshop, gennemført konkrete evalueringer, haft oplæg fra interne eller eksterne. I kan også indsætte billeder eller lignende.

Læreplanen er blevet introduceret for dagplejerne ved et fælles personalemøde.

På tilsynene – både i legestuer og det enkelte dagplejehjem.

Der er afholdt temadag for alle dagplejere - Tryk tilknytning i dagtilbud, relations-baseret pædagogik - v/Lektor Johanne Smith-Nielsen.

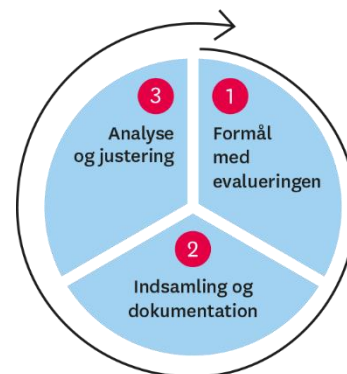
Diplomuddannelse – Den pædagogiske læreplan og udvikling af læringsmiljøer i dagtilbud (dagplejepædagoger).

Certificering i samspil og relationer (ICDP) – for alle dagplejere og dagplejepædagoger (Grundmodul)

Dagplejepædagoger er uddannet som ICDP-vejledere.

Dagplejepædagog er uddannet ICDP-træner (kan certificere andre).

Evaluering og dokumentation af elementer i det pædagogiske læringsmiljø



”Lederen er ansvarlig for, at arbejdet med den pædagogiske læreplan evalueres mindst hvert andet år med henblik på at udvikle arbejdet. Evalueringen skal tage udgangspunkt i de pædagogiske mål og herunder en vurdering af sammenhængen mellem det pædagogiske læringsmiljø i dagtilbuddet og børnenes trivsel, læring, udvikling og dannelse.

Evalueringen skal offentliggøres.

Lederen af dagtilbuddet er ansvarlig for at sikre en løbende pædagogisk dokumentation af sammenhængen mellem det pædagogiske læringsmiljø og børnenes trivsel, læring, udvikling og dannelse. Den pædagogiske dokumentation skal indgå i evalueringen.

Som led i at kunne evaluere sammenhængen mellem det pædagogiske læringsmiljø i dagtilbuddet og børnegruppens trivsel, læring, udvikling og dannelse kan der fokuseres på elementer i det pædagogiske læringsmiljø. På den ene side fx, hvordan børnesynet, børneperspektivet og arbejdet med dannelse kommer til udtryk i det daglige pædagogiske arbejde, og på den anden side eksempelvis:

- Børnegruppens trivsel og læring
- Børn i udsatte positioners trivsel og læring
- Tosprogede børns trivsel og læring
- Det enkelte barns trivsel, læring, udvikling og dannelse.

Fokus på enkelte elementer kan bidrage til at kvalificere evalueringen af sammenhængen mellem det pædagogiske læringsmiljø og børnenes trivsel, læring, udvikling og dannelse.”

Den styrkede pædagogiske læreplan, Rammer og indhold, s. 51

Udvælg en eller flere evalueringer, som I har gennemført i de seneste to år, og saml op på erfaringerne ved at svare på nedenstående fire spørgsmål for hver evaluering. De fire spørgsmål knytter an til trinene i en evalueringsproces. Vælg gerne evalueringer, som betød, at I efterfølgende ændrede jeres pædagogiske praksis.

Hvad var formålet med den evaluering, vi gennemførte?

Her skriver I **kort**, hvilket område i jeres pædagogisk læringsmiljø I satte fokus på i evalueringen og hvorfor. Hvad var det I var nysgerrige på eller der udfordrede jer? Dette er trin 1 i evalueringscirklen.

Formålet var at indarbejde en evaluering- og refleksionskultur af praksis – både hos den enkelte dagplejer og i legestuegrupperne.

Hvilken pædagogisk dokumentation har vi indsamlet i arbejdet med den gennemførte evaluering?

Her beskriver I **kort** den dokumentation af det pædagogiske læringsmiljø, I har indsamlet i forbindelse med evalueringen. Pædagogisk dokumentation kan bestå af en vifte af forskellige måder at beskrive børnenes trivsel, læring, udvikling og dannelse på, fx praksisfortællinger, fotos, observationer, videooptagelser, screeninger, relationskemaer, børneinterviews, tegninger. Indsamling af pædagogisk dokumentation er trin 2 i evalueringscirklen. Har I under evalueringen skrevet på en planche eller lignende, kan I indsætte et billede.

Læreplanstræet, Relationscirklen, Selviagttagelseskema, Videoanalyse af egen praksis, Stjernestunder og Refleksionsbladet – herunder praksisfortællinger.

Eksempel på et udfyldt refleksionsblad:

REFLEKSIONSBLADET
Visuel Pædagogisk Refleksion

Aktivitet:
April/maj
Dyktning af Solsikker

Praksisfortælling:
Hvert barn har en tom mælkekarton med hjemmefra. Vi samles om bordet og maler på kartonerne, snakker om bordet og maler på vi bruger og om at man skal prøve at ramme kartonen. De store maler og de små sidder og observerer. Vi samles igen udenfor og fylder jord i kartonerne. Vi bruger igen forskellige farver på de små skovle. Især pigerne er dybt koncentreret og fanger hurtigt princippet. Vi hjælpes ad med at så solsikkefrø i jorden og alle har en fest da der skal vandes.

Fotografier:
Foto kan evt. vedhæftes

Faglig Refleksion:
Vi oplever en stor fordybelse især hos de store piger god måde at øve farver sammenhold og et fælleskab i både malning og at så. Fin motorikken bliver udfordret ved at så. En enkelt mister hurtig koncentrationen og smider det hele på gulvet.

Næste Praksis
Næste gang prøver vi at:
Prøve at gentage at så itt de børn der er ukoncentreret.

Evaluering:
Hvad er det bedste, vi tager med?
Være mere obs på at få dem med, som mister interessen meget hurtigt.
Det er ikke et projekt man kan "nyde" med for mange børn, fordi de hele tiden skal guides.
Være mere afdæmpet i hvor meget der skal gøres.

TEORI & ERFARING

Team: [Redacted]
Dato: [Redacted]

© Blichfeldt & Rod
www.læreplanstræet.dk

Hvad lærte vi om sammenhængen mellem vores pædagogiske læringsmiljø og børnenes trivsel, læring, udvikling og dannelse?

Her skriver I **kort** resultaterne af jeres analyse, fx hvordan den indsamlede dokumentation gjorde jer klogere på det, I var blevet nysgerrige på? Hvad var jeres vurdering af det pædagogiske læringsmiljøes betydning for børnegruppens trivsel, læring, udvikling og dannelse? Dette er første del af trin 3 i evalueringssirklen. Har I under evalueringen skrevet resultaterne på en planche eller lignende, kan I indsætte et billede.

Vi er blevet mere opmærksomme på barnets perspektiv i hverdagsrutiner samt i pædagogiske aktiviteter og leg. Bl.a. har der været et øget fokus på børnesynet herunder at skabe ro og fordybelse i hverdagsrutinerne.

Hvilke ændringer og/eller justeringer af praksis gav evalueringen anledning til?

Her skriver I **kort**, hvordan I handlede på baggrund af jeres nye indsigter om jeres pædagogiske læringsmiljø. I kan bl.a. skrive, hvorvidt evalueringen gav anledning til at justere jeres pædagogiske praksis, og om den gav anledning til at afprøve konkrete tiltag og justere jeres skriftlige læreplan. I kan også samle op og se på tværs af de udvalgte områder, I har evalueret. Er justeringerne stadig en del af jeres praksis i dag? Har I brugt jeres indsigter i udvalgte evalueringer i andre sammenhænge? Dette er anden del af trin 3 i evalueringssirklen.

Ved brug af Refleksionsbladet har der været fokus på evaluering af den igangsatte indsats. Der blev efterfølgende justeret i den fremadrettede praksis - jf. refleksionsbladets "Næste praksis".

Gennem videoanalyse har der været arbejdet med fokuspunkter i forhold til justeringer af egen praksis. Dette har afstedkommet, at vi vil ændre på tilsynene og inddrage videoanalyse målrettet i det pædagogiske arbejde.

Inddragelse af forældrebestyrelsen



”Forældrebestyrelsen i kommunale, selvejende og udliciterede daginstitutioner skal inddrages i udarbejdelsen og evalueringen af og opfølgningen på den pædagogiske læreplan.

Forældrebestyrelsen for den kommunale dagpleje skal inddrages i udarbejdelsen og evalueringen af og opfølgningen på den pædagogiske læreplan.”

Den styrkede pædagogiske læreplan, Rammer og indhold, s. 52

Hvordan har vi inddraget forældrebestyrelsen i evalueringen af den pædagogiske læreplan?

Her skriver I **kort**, hvordan I har inddraget forældrebestyrelsen og eventuelt forældrerådet, fx om I har drøftet, hvad I har sat fokus på i løbende evalueringer, resultaterne og hvilke tiltag det har givet anledning til, eller hvordan forældrebestyrelsen aktivt har været inddraget i ændringer eller justeringer af den daglige praksis.

Bestyrelsen er blevet præsenteret for arbejdet med samspil og relationer (ICDP).

Oplæg af ekstern for indsigt i arbejdet med ICDP – v/ Elise Linder fra Dansk Center for ICDP. Forældrene blev præsenteret for brugen af videoanalyse til analysering af egen praksis ud fra de 8 samspilstemaer.

Det fremadrettede arbejde



”En systematisk og udviklende evalueringskultur er central for den løbende udvikling af den pædagogiske praksis, og målet er bedre pædagogiske læringsmiljøer for børnene gennem en systematisk evalueringskultur og en meningsfuld og udviklende feedback til det pædagogiske personale.”

Den styrkede pædagogiske læreplan, Rammer og indhold, s. 50-51

Hvilke områder af vores pædagogiske læringsmiljø vil vi fremadrettet sætte mere fokus på?

Her kan I **kort** skrive, hvad I vil sætte fokus på i jeres pædagogiske læringsmiljø fremadrettet og hvorfor. I afsnit ét så I tilbage på, hvad I allerede har arbejdet med. Har I fået øje på, om der er dele af jeres pædagogiske læringsmiljø, I ikke har haft fokus på, fx rutinesituationer, børn i udsatte positioner, mv.? I kan også skrive, om der er områder, I har haft fokus på, men har behov for at genbesøge.

Vi vil have et målrettet fokus på evaluering - og refleksionskulturen samt børnefællesskabet (NEST).

Hvordan vil vi justere organiseringen af vores evalueringskultur?

Her kan I **kort** beskrive, om I oplever, at organiseringen af jeres evalueringskultur har understøttet meningsfulde drøftelser, refleksioner, analyser og vurderinger af jeres pædagogisk praksis i hverdagen? Eller om jeres erfaringer giver anledning til at justere organiseringen af jeres evalueringskultur, fx om der er brug for at afprøve andre måder at mødes og måder at reflektere sammen, justere hyppigheden af møder eller fastholde god evalueringspraksis.

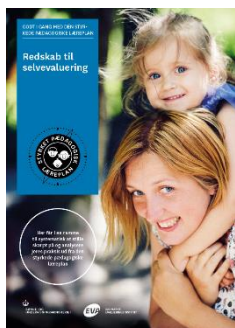
Vi vil at dagplejerne får et større fokus på at evaluere deres hverdagspraksis - både hos den enkelte dagplejer og i legestuegrupperne. Vi vil arbejde videre med fokuspunkter fra de planlagte pædagogiske tilsyn (uvildige).

Hvordan har eller vil vi på baggrund af denne evaluering ændre og/eller justere vores skriftlige pædagogiske læreplan?

Vi vil gennemgå og justere læreplanen i forhold til nyeste viden - såsom ICDP og NEST.

Her kan I finde yderligere inspiration til arbejdet med den pædagogiske læreplan

Til at understøtte og inspirere jeres videre arbejde med evalueringskultur og den styrkede pædagogiske læreplan er der udviklet en række øvrige understøttende materialer. Alle inspirationsmaterialer – nuværende og kommende – kan findes på www.emu.dk/dagtilbud



Redskab til selvevaluering er en ramme til systematisk at analysere jeres praksis inden for centrale områder i den styrkede pædagogiske læreplan.



Redskab til forankringsproces indeholder fem tilgange til, hvordan I kan arbejde med forandring og forankring af et stærkt pædagogisk læringsmiljø.



Podcastserien Børnehøjde er en faglig podcast om pædagogik og læreplan. Andet tema i serien sætter i tre afsnit fokus på evalueringskultur. Til temaet findes et dialogkort med spørgsmål til refleksion.



Alle materialer kan findes på www.emu.dk/dagtilbud



BØRNE- OG
UNDERVISNINGSMINISTERIET

Evaluering af arbejdet med den
pædagogiske læreplan

© 2020
Danmarks Evalueringsinstitut og
Børne- og Undervisningsministeriet

Citat med kildeangivelse er tilladt

Design: BGRAPHIC